
Начало работы

Лазерная камера KODAK DRYVIEW 5800

и

Лазерная камера CARESTREAM DRYVIEW 5850

Необходимые условия для выполнения процедур

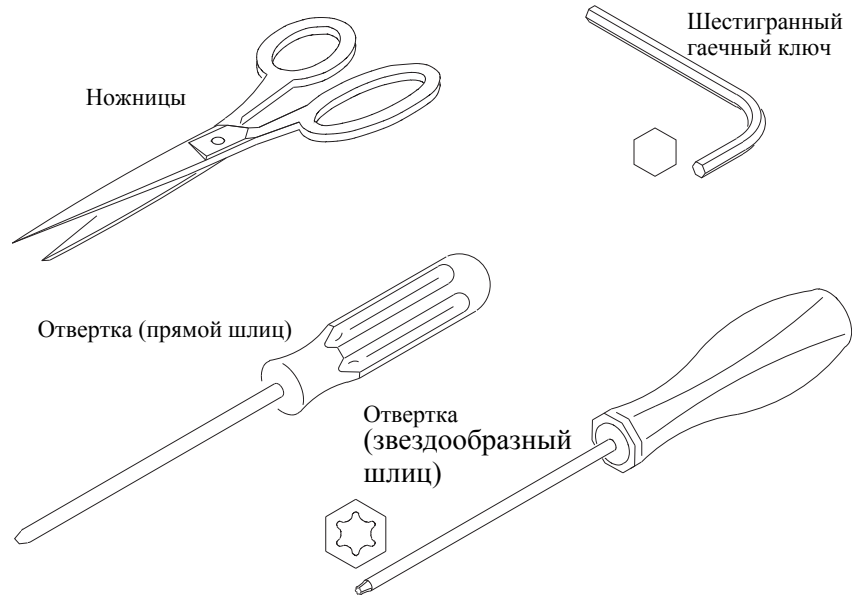
Установка лазерных камер должна выполняться квалифицированным техническим персоналом. Для получения дополнительных сведений обратитесь в представительство корпорации Carestream Health.

Carestream Health рекомендует допускать к установке камеры только квалифицированный технический персонал, обладающий необходимыми знаниями и навыками для выполнения следующих задач.

Задача	Рекомендуемые знания или навыки
Распаковка камеры.	Возможность использовать обычные ручные инструменты.
Использование ПК для просмотра пользовательской документации, поставляемой на компакт-диске вместе с камерой.	Основные навыки работы на компьютере.
Проверка напряжения переменного тока с помощью вольтметра.	Основные знания о переменном токе и функциях вольтметра.
Используя веб-портал, введите сетевой адрес камеры.	Знакомство с соглашениями сетевой адресации TCP/IP.
Настройка камеры для печати с диагностического устройства.	Знакомство с протоколом DICOM.
Резервное сохранение конфигурации камеры на диск.	Понимание соглашений об именовании файлов ПК.

Необходимые инструменты

Инструмент	Требуется для операции
Отвертка (прямой шлиц)	Удаление транспортировочного крепежа.
Ножницы	Обрезка пластикового чехла камеры.
Шестигранный гаечный ключ 6 мм	Ослабление болтов на крепежных кронштейнах.
Отвертка T20 (звздообразный шлиц)	Снятие панелей камеры.
Переносной ПК	Вход в систему на веб-портале.
Соединительный кабель	Подключение переносного ПК к камере.



Необходимые сведения

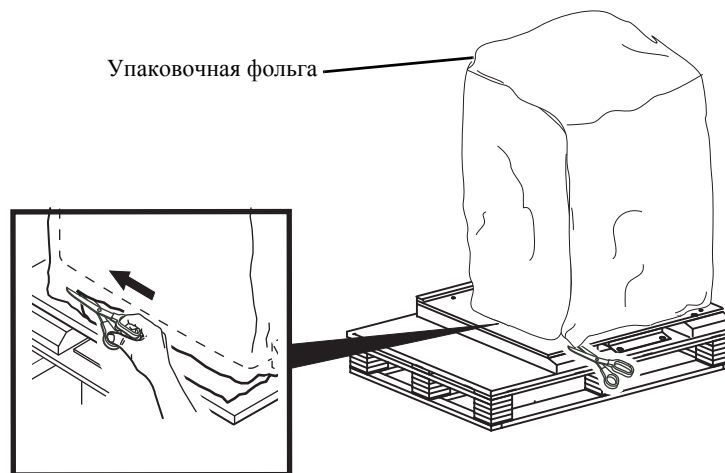
Необходимы следующие сведения:

- IP-адрес и связанная сетевая информация для камеры.
- сведения о конфигурации каждого диагностического устройства, которое будет выполнять печать с помощью камеры.

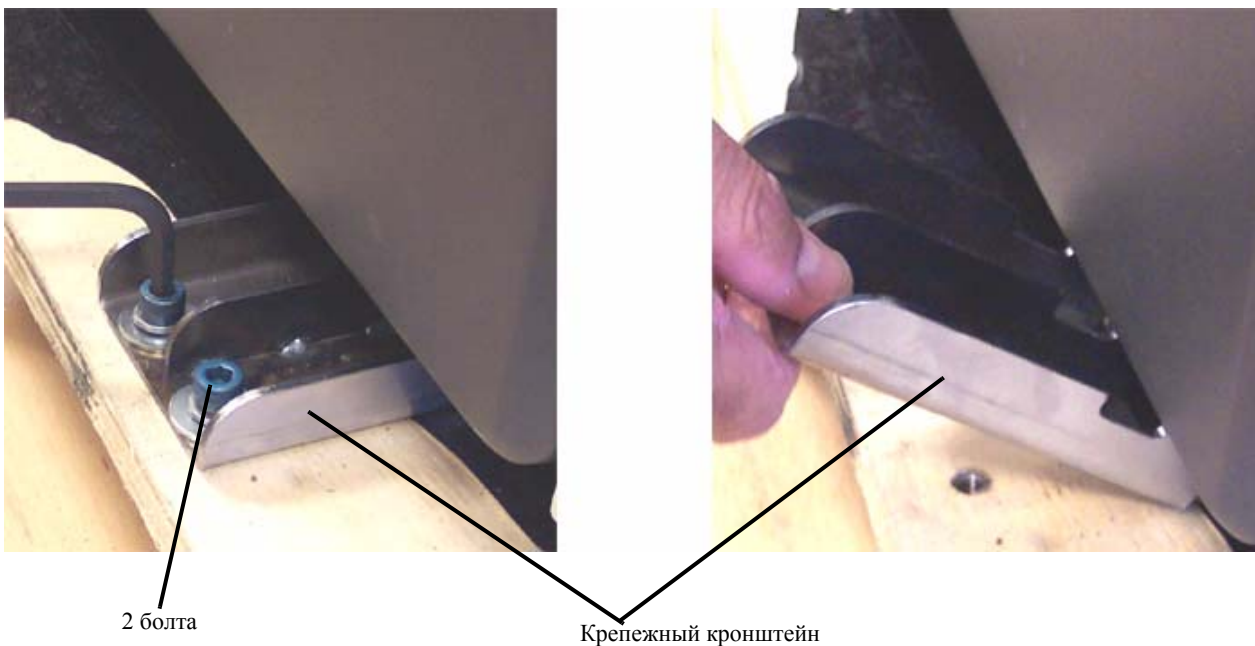
Эти сведения должны быть предварительно собраны и записаны в руководство «Готовность рабочего места», которое поставляется на рабочее место для планирования. В руководстве «Готовность рабочего места для лазерных камер 5800 и 5850» см. разделы «Требования к сети» и «Настройка диагностического устройства». При отсутствии руководства «Готовность рабочего места» обратитесь в представительство Carestream Health.

Процедура распаковки

1. Снимите с ящика боковые стенки.



2. Разрежьте ножницами упаковочную фольгу вдоль основания камеры.
3. Снимите упаковочную фольгу.



4. Используя шестигранный гаечный ключ, выкрутите два болта из крепежного кронштейна.
5. Приподнимите крепежный кронштейн и извлеките его.
6. Повторите шаги [Шаг 4](#) и [Шаг 5](#) для извлечения других крепежных кронштейнов.

⚠ ВНИМАНИЕ:
Вес лазерной камеры составляет 70 кг.



Передняя панель камеры



Задняя панель камеры

7. Руководствуясь правилами безопасного подъема оборудования, снимите лазерную камеру с транспортировочного стеллажа, захватив ее в местах, показанных выше.

Проверка наличия принадлежностей

Убедитесь, что следующее дополнительное оборудование находится в транспортировочном ящике:

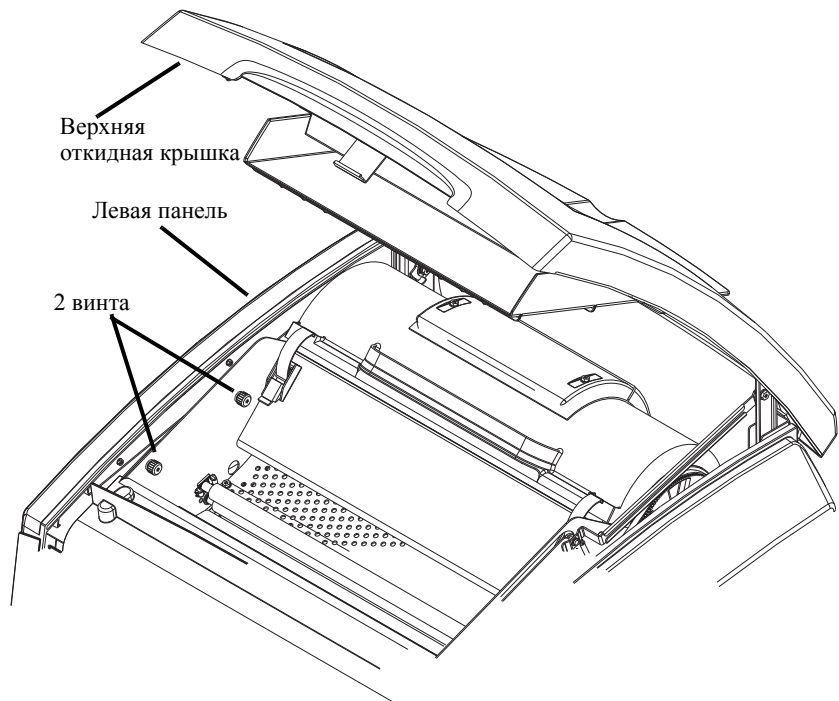
1. Пакет со следующими электротехническими принадлежностями:
 - 3 шнура питания
 - сетевой кабель
2. Коробки с 3 угольными фильтрами.
3. Коробка с лотком для пленки формата 10 дюймов.
4. Коробка с лотком для пленки формата 14 дюймов.

Перемещение камеры

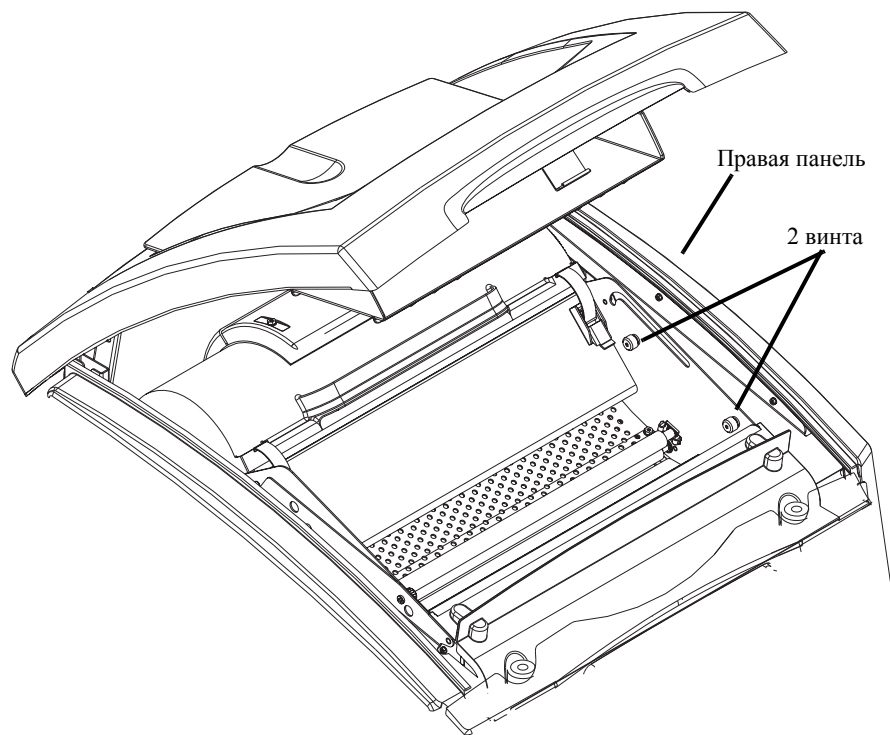
ВНИМАНИЕ: *Необходима тележка на колесах, способная выдержать вес камеры.*

1. Перевезите камеру и принадлежности к месту, где требуется установить камеру.
2. Разместите камеру, предусмотрев сзади достаточное свободное место (по крайней мере 1 м) для размещения шнура питания и сетевого кабеля.

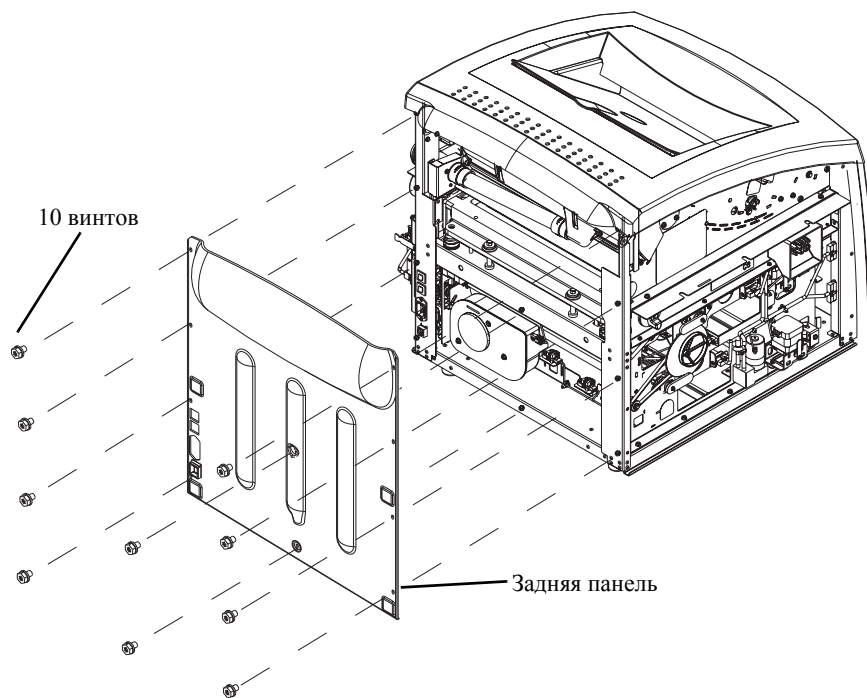
Удаление транспортировочных ограничителей



1. Поднимите верхнюю откидную крышку.
2. Ослабьте 2 винта.
3. Снимите левую панель.



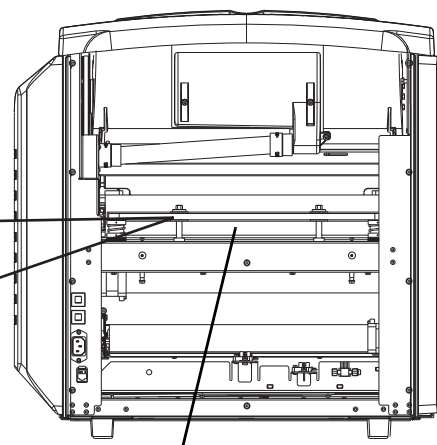
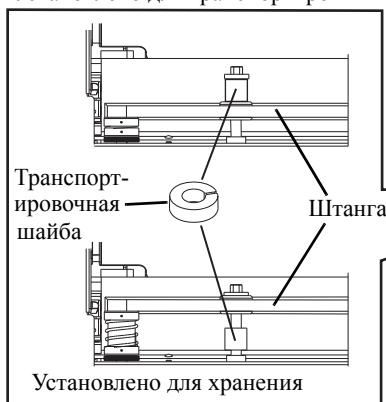
4. Ослабьте 2 винта.
5. Снимите правую панель.
6. Закройте верхнюю откидную крышку.



7. На задней панели камеры выкрутите и удалите:

- 10 винтов
- Задняя панель

Установлено для транспортировки



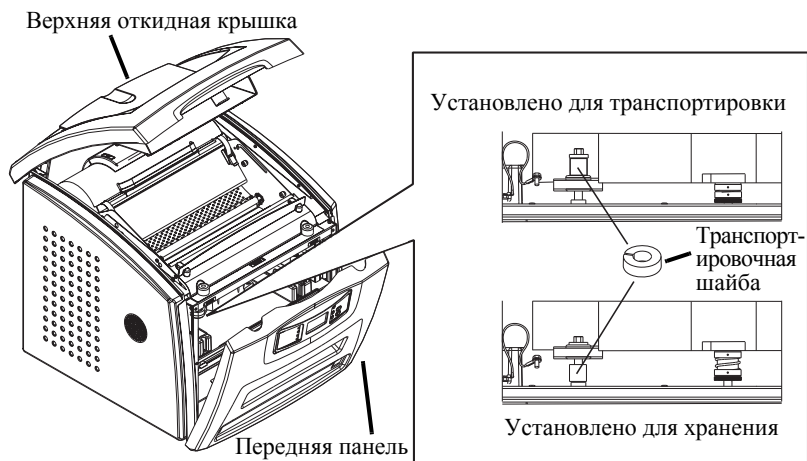
Оптический узел

8. Извлеките две транспортировочные шайбы с задней части оптического узла.
9. Сохраните транспортировочные шайбы, надев их на штырьки под штангой.

10. Установите заднюю крышку на место и вкрутите 10 винтов.

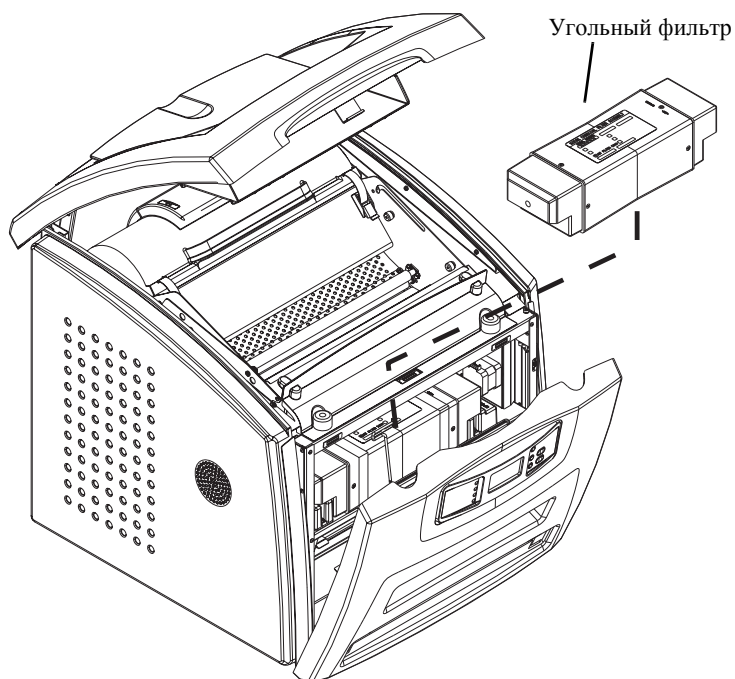
11. Поднимите верхнюю откидную крышку.

12. Установите левую и правую панели.



13. Откройте переднюю панель, потянув на себя.

14. Извлеките и сохраните переднюю транспортировочную шайбу.

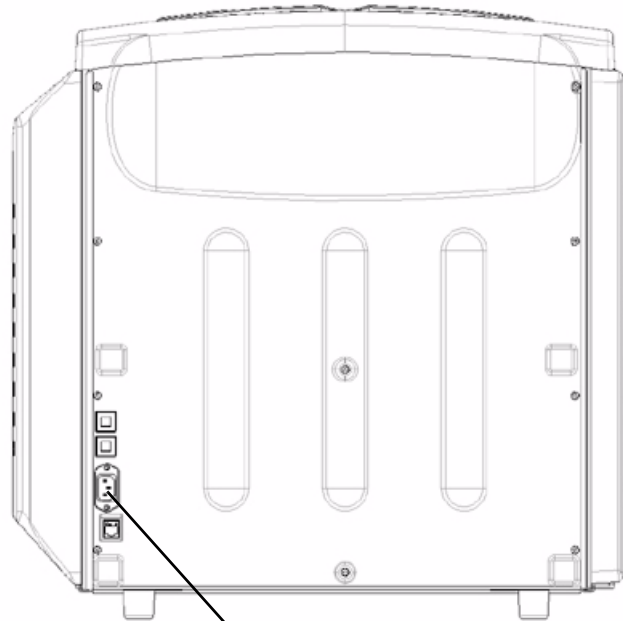


15. Установите угольный фильтр.

16. Закройте:

- переднюю панель
- верхнюю откидную крышку

Завершение установки



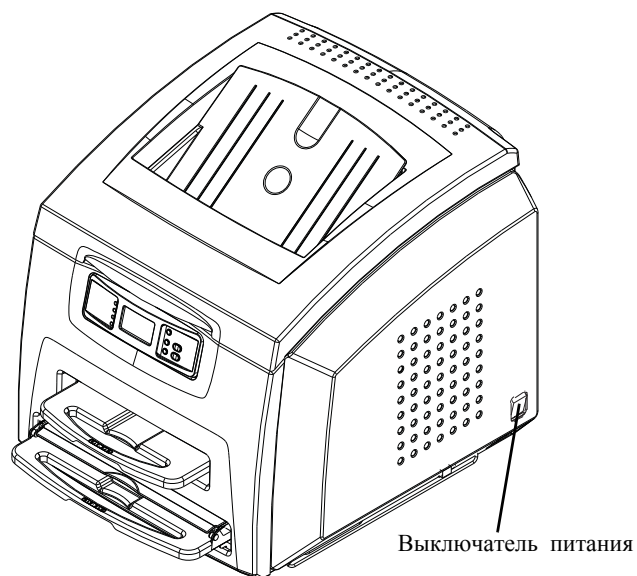
Питание от электросети
разъем

1. Откройте ранее извлеченный пакет с электротехническими принадлежностями.
2. Выберите шнур питания для используемых розеток электросети переменного тока:
 - Номер детали 7E9349 – Шнур предназначен Северной Америки
 - Номер детали 7F6848 – Шнур предназначен для Европы
 - Номер детали 7F3990 – Шнур предназначен для Китая

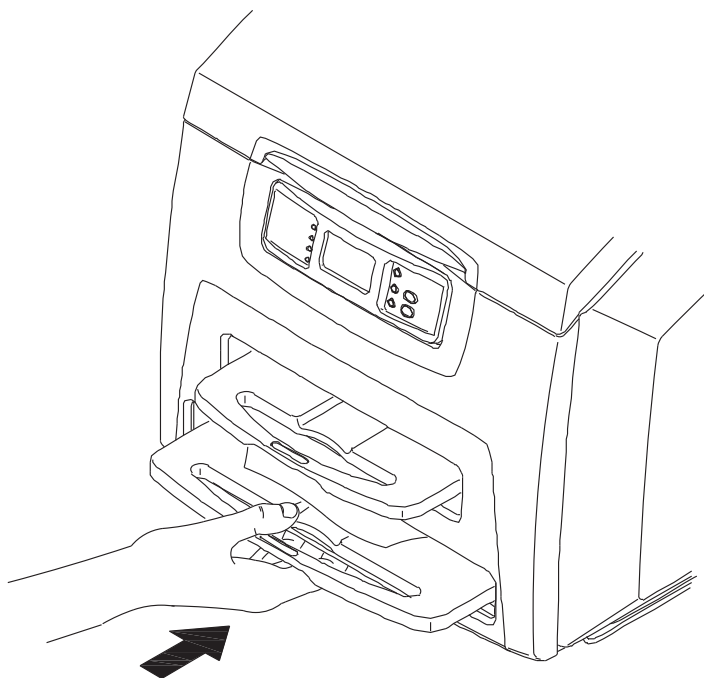
В случае размещения камеры в другом регионе можно использовать один из этих шнуров, если его вилка соответствует розеткам электросети здания.

Если невозможно использовать один из шнуров из комплекта, необходимо приобрести подходящий шнур самостоятельно. Необходим официально утвержденный шнур с вилкой соответствующего типа. Если требуется техническая поддержка, обращайтесь к представителю Carestream Health.

3. Подключите шнур питания к разъему переменного тока на камере.
4. Подключите шнур питания к розетке сети переменного тока.



5. Переведите выключатель питания в положение «Вкл».
Во время запуска на локальной панели устройства появится логотип компании Carestream Health. Дождитесь завершения начальной загрузки. Стадия загрузки длится приблизительно 3 минуты.



6. Установите два лотка для пленки.

ПРИМЕЧАНИЕ: Не устанавливайте пленку или предохранительные устройства для пленки.

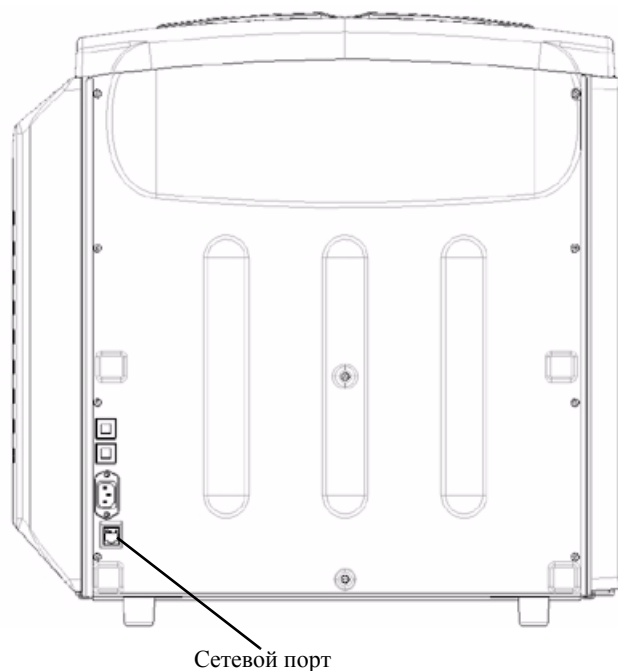
-
7. На переносном ПК выберите **Пуск>Настройка>Сетевые соединения**.

ПРИМЕЧАНИЕ: Возможно, в зависимости от операционной системы потребуется выбрать **Пуск>Настройки>Сетевые и коммутируемые телефонные соединения**.

8. Правой кнопкой мыши нажмите **Локальное соединение**.
9. Выберите **Свойства**.
10. Выберите **Интернет-протокол (TCP/IP)**.
11. Нажмите **Свойства**.

ВНИМАНИЕ: *Запомните или запишите текущие значения параметров, которые потребуются восстановить перед завершением установки.*

12. Установите флажок рядом с полем **Использовать следующий IP-адрес**.
13. Введите значения:
 - для IP-адрес: **123.123.123.1**
 - для Маска подсети: **255.255.255.0**
14. Нажмите кнопку **ОК**.



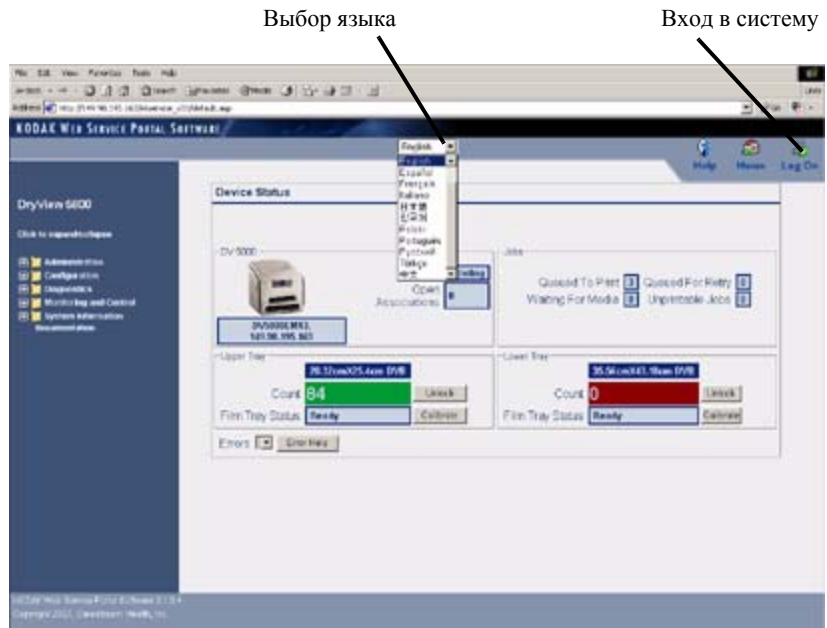
15. С помощью соединительного кабеля подключите переносной ПК к сетевому порту камеры.

16. Запустите MICROSOFT INTERNET EXPLORER.

17. В поле Адрес введите: **123.123.123.123**

18. Нажмите **Перейти**.

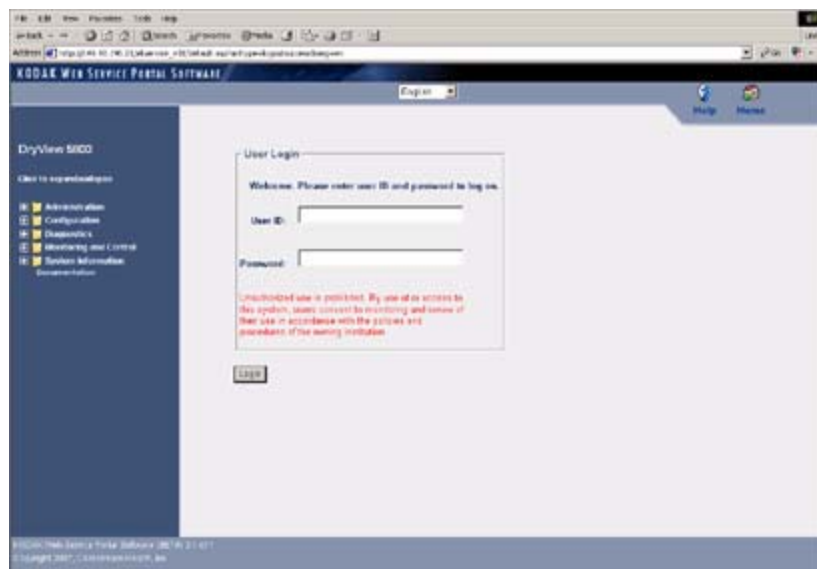
Открывается главное окно веб-портала.



19. Выберите язык из раскрывающегося списка в центре верхней части окна.

20. Нажмите **Вход в систему**.

Появится следующий экран.



21. Введите значения:

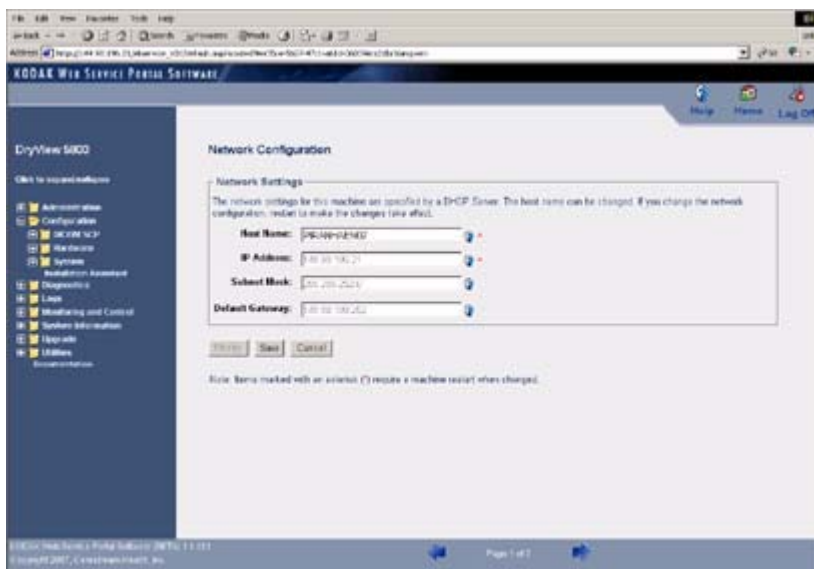
- для Идентификатор пользователя: **LocalService**
- для Пароль: **DV5800**

Примечание: Эти значения заданы в системе по умолчанию. Лазерные камеры 5800 и 5850 имеют одинаковый пароль.

22. Нажмите кнопку **Вход в систему**.

23. В главном меню выберите **Настройка>Помощник по установке**.
Откроется окно помощника по установке.

24. Нажмите стрелку «далее» в нижней части окна, чтобы начать работу.
Появится следующий экран.



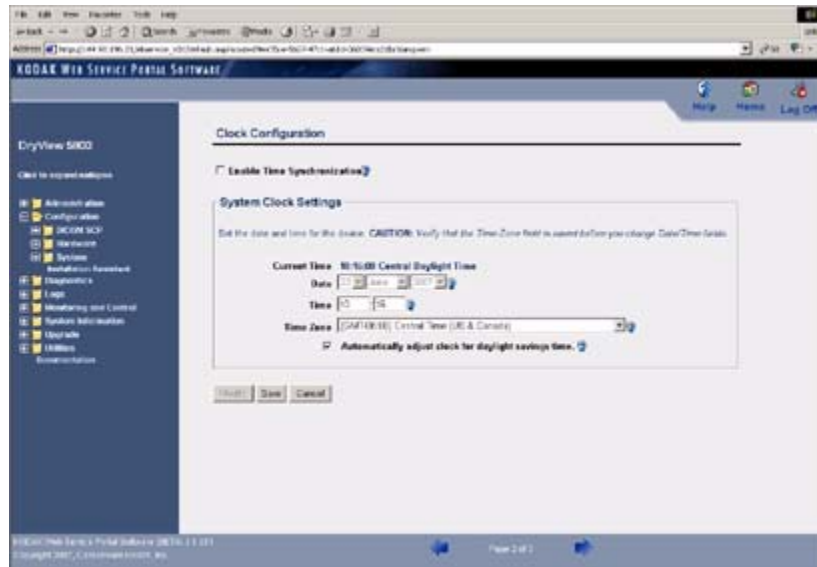
25. Нажмите **Изменить**.

26. Введите следующую информацию:

- Имя узла
- IP-адрес
- Маска подсети
- Шлюз по умолчанию

27. Нажмите **Сохранить**.

28. Нажмите стрелку «далее», чтобы продолжить.
Появится следующий экран.



ВНИМАНИЕ: Значение параметра Системные часы задается на заводе-изготовителе. Во время установки значение параметра Часовой пояс должно быть сброшено, если лазерная камера устанавливается в другом часовом поясе. При сбросе параметра Часовой пояс, показатели реального времени и даты отображаются правильно.

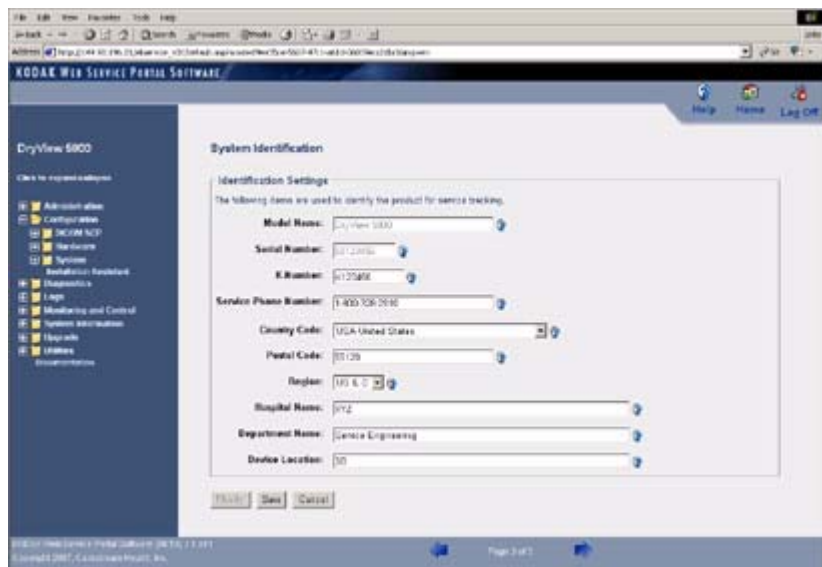
29. В полях часового пояса, даты и времени отображаются правильные значения?

Да	Нет
Перейдите к Шар 31 .	Перейдите к разделу Шар 30 .

30. Время задается вручную или для синхронизации используется сервер времени?

Вручную	Синхронизация
<p>a. Нажмите Изменить.</p> <p>b. Используйте раскрывающееся меню, чтобы выбрать правильное значение часового пояса.</p> <p>c. В случае необходимости измените дату и время.</p> <p>d. Нажмите Сохранить.</p> <p>e. Перейдите к разделу Шаг 31.</p>	<p>a. Нажмите Изменить.</p> <p>b. Установите флажок Включить синхронизацию времени.</p> <p>c. В поле IP-адрес введите адрес сервера времени, используемого для синхронизации.</p> <p>d. В поле Период выберите период синхронизации (частота выполняется синхронизация часов) из раскрывающегося меню.</p> <p>e. В поле Часовой пояс выберите из раскрывающегося меню требуемый часовой пояс.</p> <p>f. Нажмите Сохранить.</p> <p>g. Перейдите к разделу Шаг 31.</p>

31. Нажмите стрелку «далее».
Появится следующий экран.



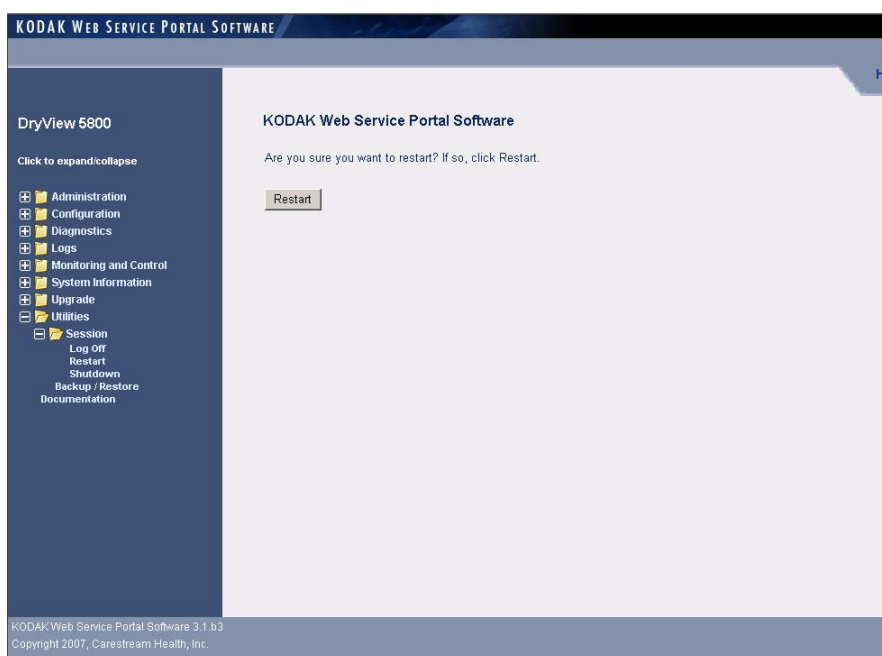
ПРИМЕЧАНИЕ: Заполнение полей этого экрана не обязательно.

32. Введите или выберите из раскрывающихся списков значения для следующих полей.

- Код страны
- Почтовый индекс
- Название больницы
- Название отделения
- Местонахождение устройства

33. Нажмите **Сохранить**.

34. Дважды нажмите стрелку «далее», чтобы вернуться к главному окну.

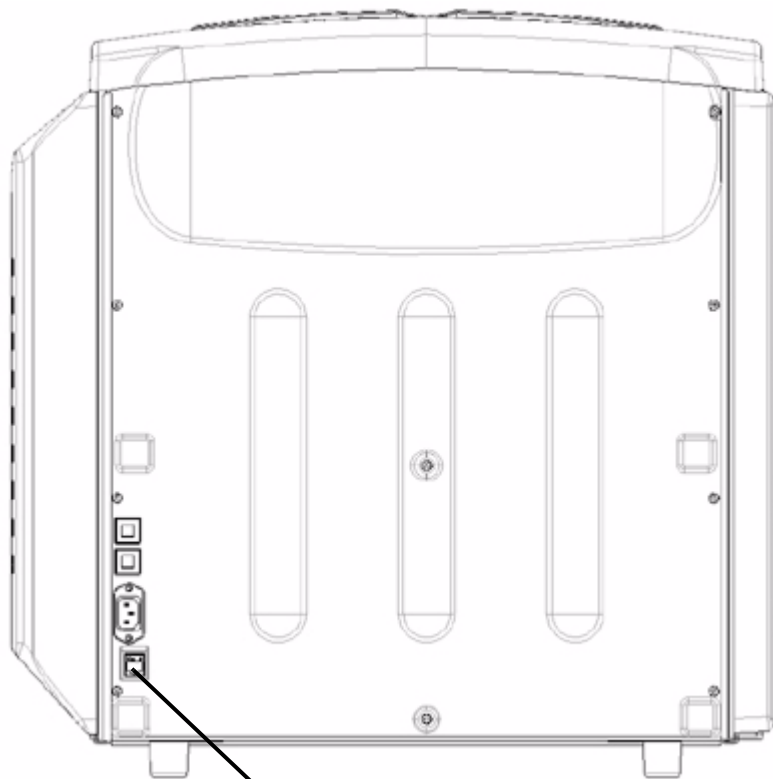


35. Выберите **Утилиты>Сеанс>Перезагрузка**.

36. Нажмите кнопку **Перезагрузка**.

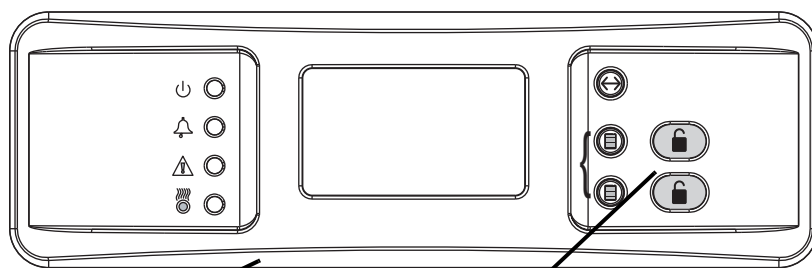
Дождитесь завершения перезагрузки камеры. Для разогрева камере требуется примерно 30 мин. По завершении процесса разогрева камера печатает пленку Carestream Health, затем пленку калибровки. Во время разогрева камеры продолжите с [Шаг 37](#).

37. Отключите соединительный кабель от камеры и переносного ПК.



Подключение к сети

38. Подключите сетевой кабель к сетевому разъему на камере.
39. Подключите другой конец сетевого кабеля к ближайшему сетевому разъему.

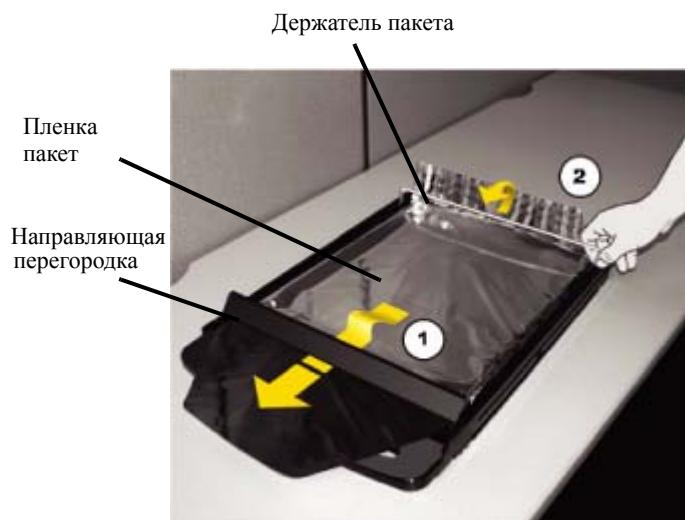


Локальная панель

Кнопки разблокировки лотков для пленки

40. Нажмите кнопки разблокировки лотков для пленки на локальной панели.
41. Извлеките лотки для пленки.

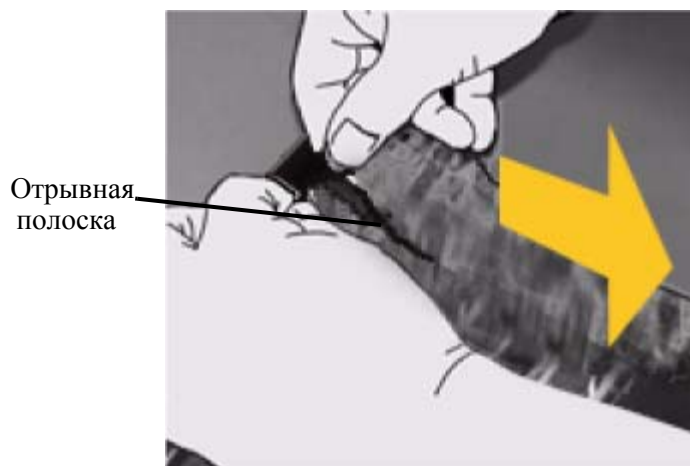
ПРИМЕЧАНИЕ: Перед загрузкой нового пакета пленки тщательно очистите внутреннюю поверхность лотка для пленки, включая наклонную плоскость и верхний край.



42. Установите направляющую перегородку (пластиковая пластина) и держатель пакета (серебряная пластина) в верхнее положение.
43. Уложите в лоток новый пакет пленки этикеткой вверх.
44. Вытяните передний клапан пакета пленки и поместите его под направляющей перегородкой (1).
45. Поместите заднюю часть пакета пленки под держателем пакета (2).
46. Двумя руками с усилием прижмите пакет пленки, чтобы поместить его на дно лотка.



47. Верните держатель пакета лотка для пленки на место.



48. Удалите с пластикового пакета отрывную полоску.

49. Верните направляющую перегородку лотка для пленки на место.

ВНИМАНИЕ: *Не устанавливайте крышку для предохранения пленки в лоток для пленки.*

50. Задвиньте лоток для пленки в отсек камеры.



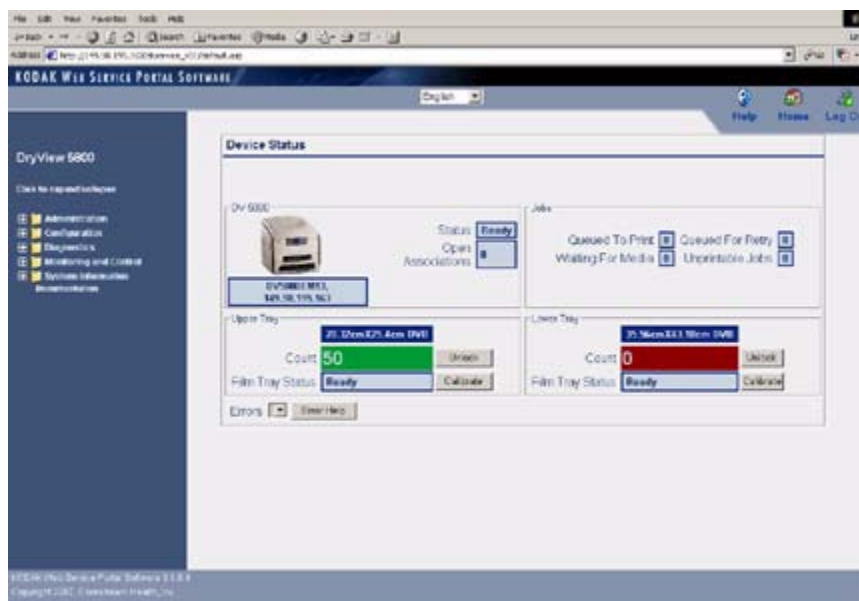
51. Осторожно с усилием извлеките пластиковый пакет, обеспечив доступ камеры к пленке. Полностью вытяните пакет для пленки.

52. По завершении процесса разогрева камеры передайте на камеру задание на проверочную печать из каждого диагностического устройства, которое будет использовать камеру для печати.

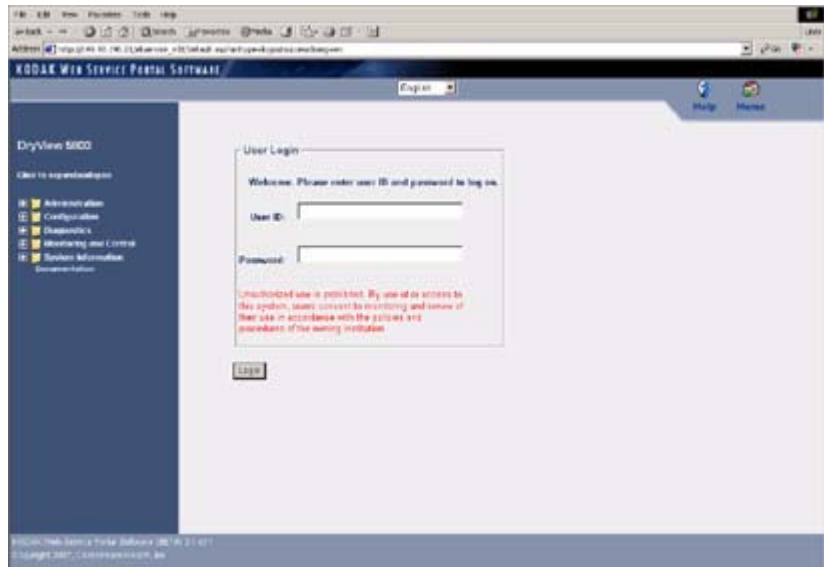
53. Проверьте качество каждого изображения. В случае неприемлемого качества обратитесь к представителю сервисной службы.

ВНИМАНИЕ: Требуется восстановить сетевые параметры на переносном ПК перед выполнением процедуры [Шаг 12](#).

54. Подключите переносной ПК к сети.
55. Запустите на переносном ПК MICROSOFT INTERNET EXPLORER.
56. В поле Адрес введите: **http://<IP-адрес>**
Примечание: <IP-адрес> является IP-адресом камеры.
57. Нажмите **Перейти**.
Открывается главное окно веб-портала.



58. Нажмите значок **Вход в систему**.
Появится следующий экран.

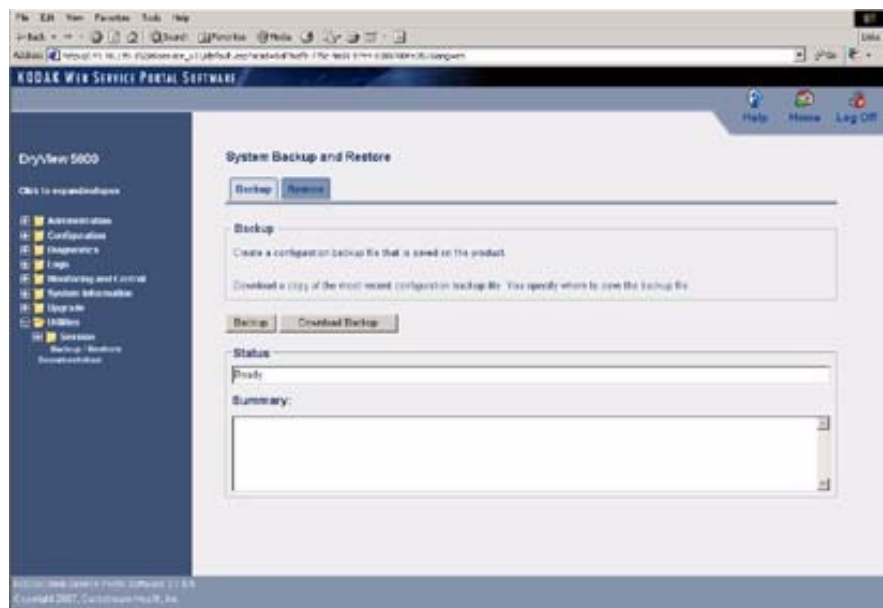


59. Введите свой идентификатор пользователя и пароль доступа для пользователя уровня 3.

60. Нажмите кнопку **Вход в систему**.

В левой части экрана отображаются различные элементы в соответствии с уровнем доступа.

61. Выберите **Утилиты>Резервное копирование / Восстановление**.



62. Для резервного копирования параметров конфигурации на жесткий диск камеры нажмите **Резервное копирование**.

-
63. Загрузка копии данных резервного копирования на переносной ПК.
 - a. Нажмите кнопку **Загрузка данных резервного копирования**.
 - b. Выберите место назначения на переносном ПК для сохранения файла.
 - c. Нажмите **Сохранить**, чтобы поместить файл данных резервного копирования в выбранное место назначения.
 64. Выйдите из системы на веб-портале.

Утилизация оставшихся принадлежностей и материалов

После выполнения всех шагов установки, когда камера готова к работе, проведите утилизацию оставшихся принадлежностей и материалов (тары для транспортировки, не используемых шнуров питания и т.д.) в соответствии с местными постановлениями.

Предыстория публикации

Версия	Дата	Причина изменений
А	14 январь 08 г.	Первый выпуск
В	13 март 09 г.	Внесены данные о лазерной камере 5850.



Carestream Health, Inc.
150 Verona Street
Rochester, New York 14608

© Корпорация Carestream Health, 2009 г.

DRYVIEW является торговой маркой корпорации Carestream Health.

Торговая марка и оформление Kodak используются по лицензии от Kodak.

Публикация № 2G1147_ru

Редакция В

