

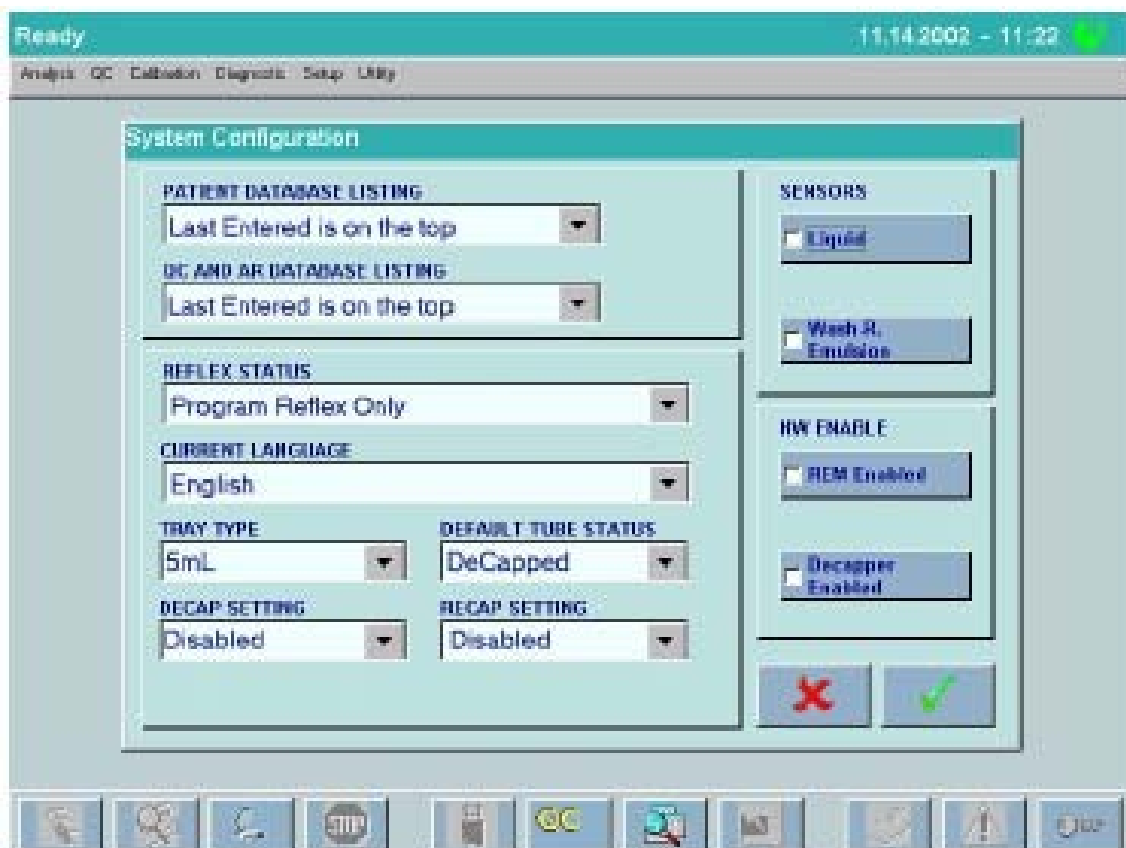
#### 4.1.17 Последовательность Setup - INTERFACES - Modem

Эта последовательность не поддерживается в данной версии программы.

#### 4.1.18 Последовательность Setup - SYSTEM CONFIGURATION

Эта часть программы дает возможность пользователю сконфигурировать некоторые из особенных характеристик анализаторов типа ACL ELITE/ELITE PRO.

При выборе опции System Configuration из подменю Setup submenu откроется экран System Configuration :



Этот экран позволяет пользователю выбрать предпочитаемые опции для следующих характеристик:

**PATIENT DATABASE LISTING** («Перечисление в базе данных пациентов»): определяет порядок представления проб пациентов в базе данных: появляются ли последние (по времени) введенные данные в начале списка или же в конце списка.

**QC DATABASE LISTING** («Перечисление в базе данных системы качества»): определяет порядок представления материалов системы контроля качества в базе данных: будут ли последние (по времени) введенные данные в начале списка или же в конце списка.

**REFLEX STATUS** («Статус рефлексных тестов»): если критерии определены в Setup/Tests/Reflex Tests, имеются три опции: Program Reflex only («Только рефлексная программа»), Execute reflex before closing session («Выполнить рефлексный тест до завершения прогона»), Disabled («Отключено»).

Опция Program Reflex only добавляет тесты к идентификационному номеру пробы, однако при этом не выполняет анализ. Тест останется в режиме ожидания, пока он не будет выполнен в последующем прогоне.

Опция Execute reflex before closing session позволит запрограммировать тесты и выполнить их в рамках текущего прогона, в случае если тесты определены для прогона текущего профиля, который используется в данный момент.

Опция Disabled позволяет отключить BCE, что связано с рефлексным программированием и тестированием.

Дополнительные данные по рефлексным тестам смотрите в разделе 4.1.8.167

**CURRENT LANGUAGE** («Используемый язык»): English («Английский»), French («Французский»), German («Немецкий»), Italian («Итальянский»),

Spanish («Испанский») или Japanese (Kanji) /«Японский (Канджи)»/  
SAMPLE TRAY TYPE («Тип штатива с пробирками»): пробирки на 5 мл, пробирки на 3 мл, пробирки S 92, пробирки S66 (для Sarstedt 92 мм и Sarstedt 66 мм)  
Примечание: Эта опция используется только в сочетании с

дополнительным модулем раскупорки и повторной закупорки.

Рамка для отметки датчика уровня жидкостей (Liquid): включает или отключает использование датчика уровня жидкости для пробы и реагента.

Рамка для отметки датчика эмульсии Wash-R (Wash-R emulsion): включает или отключает использование этого датчика.

Примечание: Если датчики уровня жидкостей и датчик Wash-R отключены, появится как предупреждающее сообщение, так и флажок на всех результатах анализа пробы.

Рамка для отметки включения REM (REM Enable): включает или отключает использование модуля замены ротора (Rotor Exchange Module). Эта опция неприменима в случае анализатора ACL ELITE.

Если REM Enable отключено, оператор может использовать систему, загружая роторы вручную.

Рамка для отметки включения устройства раскупорки (Decapper Enabled): эта опция используется только в сочетании с дополнительным модулем раскупорки/закупорки.

Нажав на кнопку Confirm, сохраним сделанные изменения, а нажав на кнопку Cancel, отменим их. При этом в обоих случаях система вернется в основной экран Main .

• АКТИВНЫЕ КНОПКИ в нижней части этого экрана таковы:

- Open/Close открывает или закрывает крышку ротородержателя.
- Database View возвращает оператора к экрану базы данных Database View или же главный экран ( Main Screen ).

- После нажатия кнопки Shutdown последует вывод на экран рамки с вопросом на подтверждение: Do you really want to shutdown ACL? («Вы действительно желаете полностью отключить АКЛ?»). Ответ Yes завершит сеанс работы, позволяя оператору выйти из программы и/или вообще выключить систему; при ответе No действие это будет отменено.