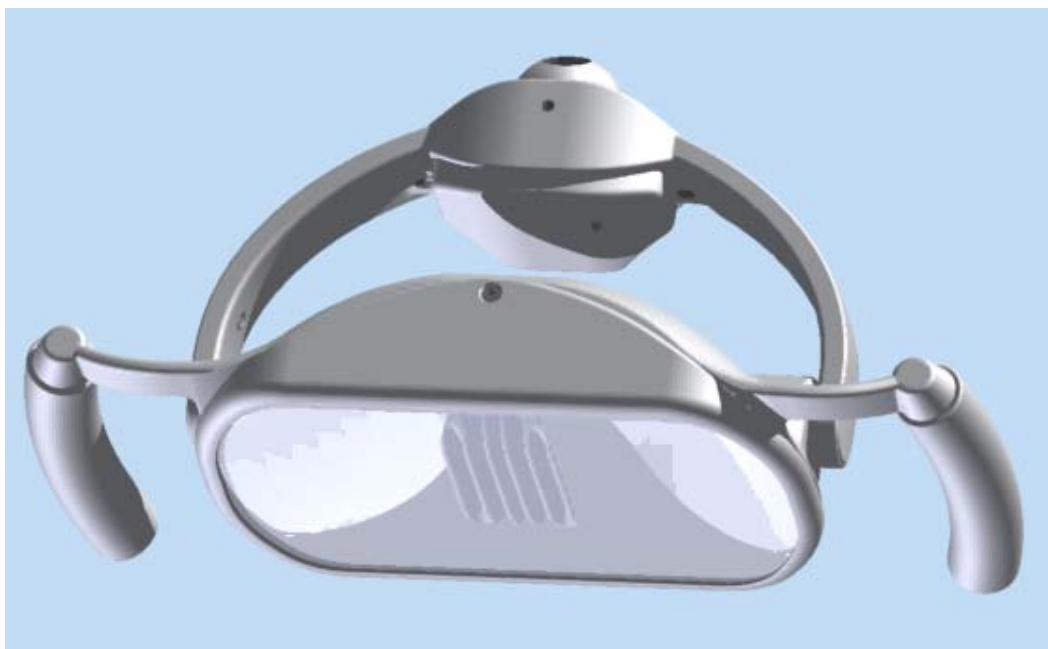


# РУКОВОДСТВО ПО СЕРВИСНОМУ ОБСЛУЖИВАНИЮ

## СВЕТИЛЬНИК XENOS



Chirana - Dental, s.r.o.

**СВЕТИЛЬНИК XENOS****• ВВЕДЕНИЕ**

Это руководство по сервисному обслуживанию описывает вид эксплуатации и сервиса светильника XENOS. Прочтите его внимательно до начала применения светильника.

**• НАЗНАЧЕНИЕ И ПРИМЕНЕНИЕ**

Светильник сконструирован в целях употребления в стоматологической практике для освещения ротовой полости в течение стоматологического ухода. Источником света в нем два светодиода LED с высокой излучательностью. Они излучают однородный белый свет (warm white). Световое изображение сформировано с помощью двух параболических катадиоптров. Такое световое изображение позволяет зубному врачу работать в условиях превосходного цветного разграничения и без мешающих влияний.

**• ОПИСАНИЕ ИЗДЕЛИЯ**

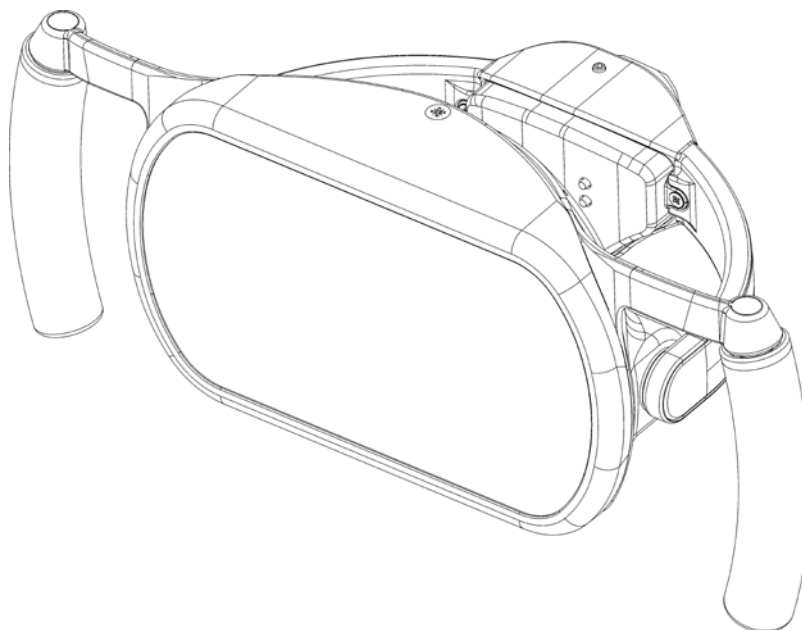
Светильник состоит из головки и вилки. Они друг с другом соединены посредством поворотного шарнира. Доминирующей частью светильника является основание светильника, на котором помещены катадиоптры, вместе с центральным охладителем и прозрачной передней крышкой, защищающей зеркальные плоскости катадиоптров. Составной частью основания светильника также жесткие рукоятки, на которые накладываются съемные стерилизуемые проборки. На охладителе помещены два светодиода LED с высокой излучательностью, излучающие свет через специально сформированные крышки на параболические катадиоптры, от которых свет отражается и производит световое изображение. В ножках вилки помещены кабели питания. В верхней части вилки находится центральный шарнир стоматологического операционного светильника, позволяющий движение вдоль двух осей и также электроника с бесконтактным датчиком и мануальным переключателем для плавной регулировки освещенности. В нижней части вилки помещен поворотный шарнир, позволяющий движение вдоль третьей оси. Все шарниры сконструированы таким образом, чтобы ось переходила центром тяжести всей системы, благодаря чему обеспечена несложная манипуляция с операционным светильником.

**• ТЕХНИЧЕСКИЕ ПАРАМЕТРЫ**

Питательное напряжение	34 V DC $\pm$ 10%
Максимальная потребляемая мощность	10 W
Тип защиты от поражения электрическим током	II
Оптимальное световое изображение на расстоянии в	0,7 м
Номинальный размер светового изображения	макс. 70 x 160 мм
Коррелированная температура цветности	3700 – 4000 K
Освещенность	8000 lx – 26 000 lx
Вес	1 кг $\pm$ 0,1 кг
Нужная для манипуляции сила на рукоятке	макс. 30 N
Окружающая среда:	
- диапазон температуры окружающей среды	с +10°C по + 40°C
- диапазон относительной влажности	с 30 % по 75%

**V690.00-37-00 СВЕТИЛЬНИК XENOS С СЕНСОРОМ**

**V690.00-37-00.1 СВЕТИЛЬНИК XENOS БЕЗ СЕНСОРА**



**V690.00-37-00**

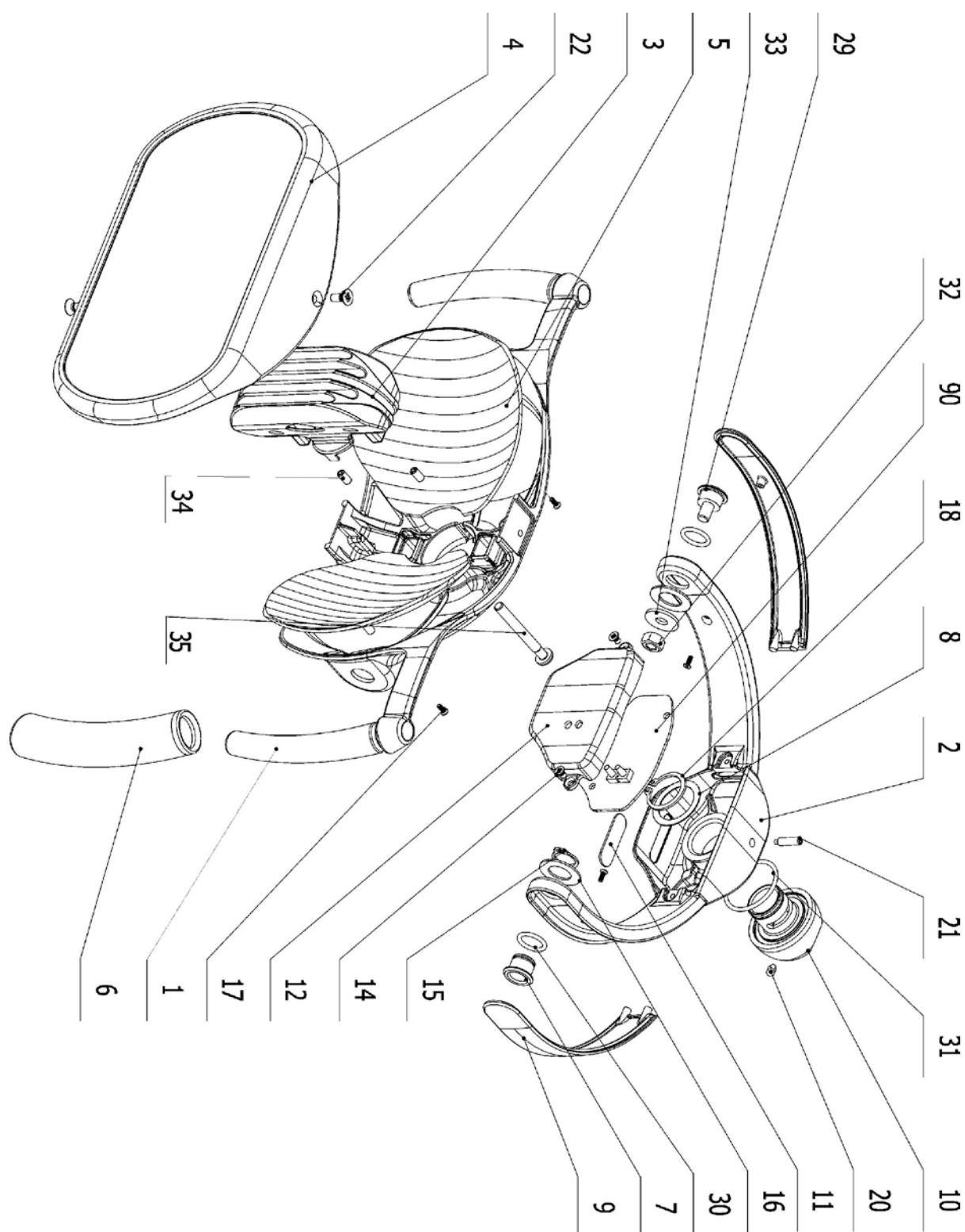
Номер для заказа	Название части	шт	Примечание
V618.07-00-00	СВЕТИЛЬНИК XENOS	1	
V618.07-37-00	КОМПЛЕКТУЮЩИЕ ДЛЯ XENOS С СЕНСОРОМ	1	DETAIL

**V690.00-37-00.1**

Номер для заказа	Название части	шт	Примечание
V618.07-00-00	СВЕТИЛЬНИК XENOS	1	
V618.07-36-00	КОМПЛЕКТУЮЩИЕ ДЛЯ XENOS БЕЗ СЕНСОРА	1	DETAIL

Модель стом. установки	Тип светильника		Дополнительная электроника	
	С сенсором	Без сенсора	С сенсором	Без сенсора
DA130, DA170	V690.00-37-00	-	V621.80-90-06	-
DC310, DL210	V690.00-37-00	-	V621.80-90-06	-
DC350, DL320	V690.00-37-00	V690.00-37-00.1	V618.02-91-00	V618.02-92-00
DC170	V690.00-37-00	-	-	-
DA110	V690.00-37-00	-	V618.07-91-00	-

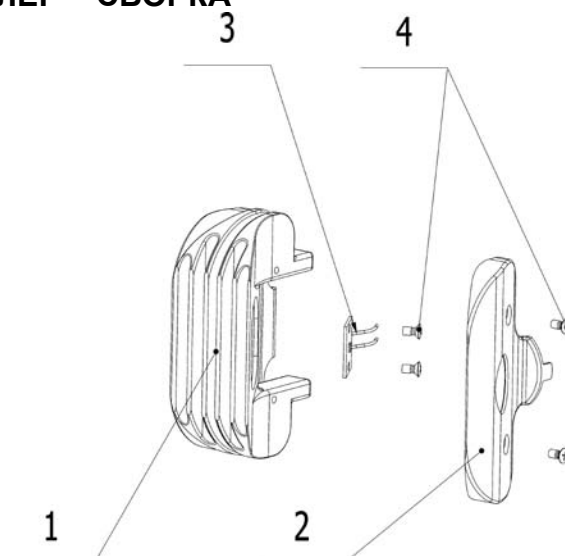
V618.07-00-00 Стоматологический операционный светильник XENOS:



**V618.07-00-00 Стоматологический операционный светильник XENOS**

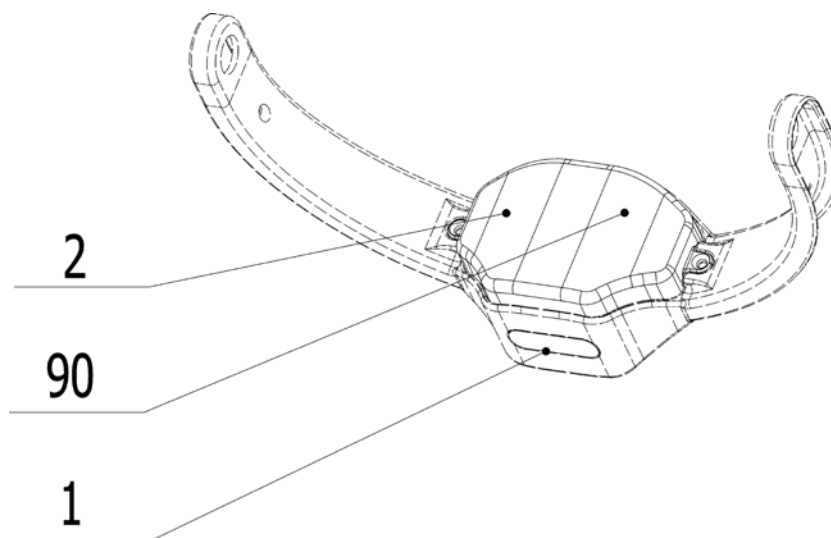
Поз.	Номер для заказа	Название части	шт	Примечание
1	V618.07-00-01	ОСНОВА СВЕТИЛЬНИКА	1	
2	V618.07-02-00	ВИЛКООБРАЗНАЯ ДЕТАЛЬ	1	
3	V618.07-03-00.1	КУЛЕР – СБОРКА	1	DETAIL
4	V618.07-04-00.1	КРЫШКА ПЕРЕДНЯЯ – ПОЛН.	1	
5	V618.07-00-05	РЕФЛЕКТОР	2	
6	ME321822.048	НАСАДКА НА РУЧКУ	2	
7	V618.07-00-07.2	ПЕРЕХОДНИК	2	
8	V510.01-00-38	КОЛЬЦО 2	1	
9	ME321822.056	КРЫШКА КОНСОЛИ	2	
10	V618.07-00-10.1	ШАРНИРНОЕ СОЕДИНЕНИЕ	1	
11	ME321822.058	КРЫШКА СЕНСОРА	-	
12	V618.07-00-12	КРЫШКА ЭЛЕКТРОНИКИ	-	
14	ME309543.109	ВИНТ М 3Х5	2	
15	ME311733.002	СТОПОРНОЕ КОЛЬЦО Р 12	2	
16	V618.07-00-16	ПРОКЛАДКА РА	2	
17	ME309285.073	ВИНТ 2,2Х6	6	
18	ME311733.008	СТОПОРНОЕ КОЛЬЦО Р 20	1	
20	ME309287.025	ВИНТ М 4Х8	1	
21	ME309287.024	ВИНТ М 4х16	1	
22	ME309251.125	ВИНТ М 4Х10	2	
29	V618.07-00-07.1	ПЕРЕХОДНИК 1	1	
30	ME273111.133	„О“ – КОЛЬЦО Р 10Х2	2	
31	ME273111.028	„О“ – КОЛЬЦО Р 28Х2	1	
32	ME311120.084	КОНТРГАЙКА М6	1	
33	ME311212.022	ПРОКЛАДКА	1	
34	ME309916.002	ВИНТ М 4Х6	2	
35	ME309255.098	ВИНТ М 5Х40	1	

**V618.07-03-00.1 КУЛЕР – СБОРКА**



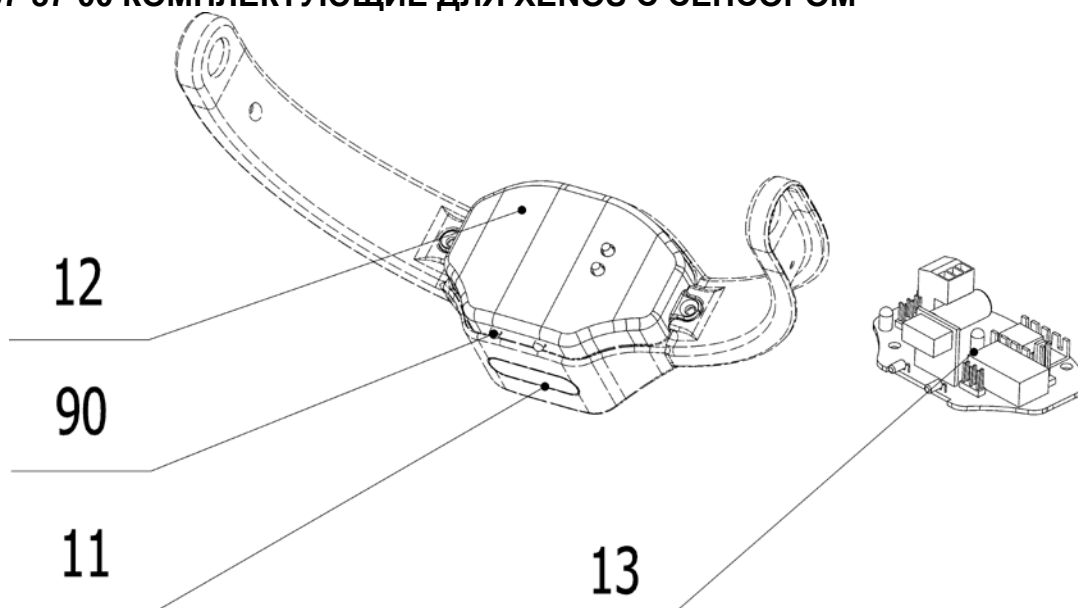
Поз.	Номер для заказа	Название части	шт	Примечание
1	V618.07-03-01.1	КУЛЕР – СБОРКА	1	
2	ME321822.060	КРЫШКА КУЛЕРА, ФОРМ.	2	
3	ME347110.012	ПЕЧАТНАЯ ПЛАТА С LED	2	
4	ME309255.060	ВИНТ М 3Х6	8	

**V618.07-36-00 КОМПЛЕКТУЮЩИЕ ДЛЯ XENOS БЕЗ СЕНСОРА**



Поз.	Номер для заказа	Название части	шт	Примечание
1	V618.07-36-01	ЗАГЛУШКА	1	
2	ME321822.069	КРЫШКА ЭЛЕКТРОНИКИ (БЕЗ ОТВЕРСТИЙ)	1	
90	V618.07-90-00.1	ЭЛ. КОМПЛЕКТУЮЩИЕ ДЛЯ XENOS БЕЗ СЕНСОРА	1	

**V618.07-37-00 КОМПЛЕКТУЮЩИЕ ДЛЯ XENOS С СЕНСОРОМ**



Поз.	Номер для заказа	Название части	шт	Примечание
11	ME321822.058	КРЫШКА СЕНСОРА	1	
12	V618.07-00-12	КРЫШКА ЭЛЕКТРОНИКИ	1	
90	V618.07-90-00	ЭЛ. КОМПЛЕКТУЮЩИЕ ДЛЯ XENOS С СЕНСОРОМ	1	

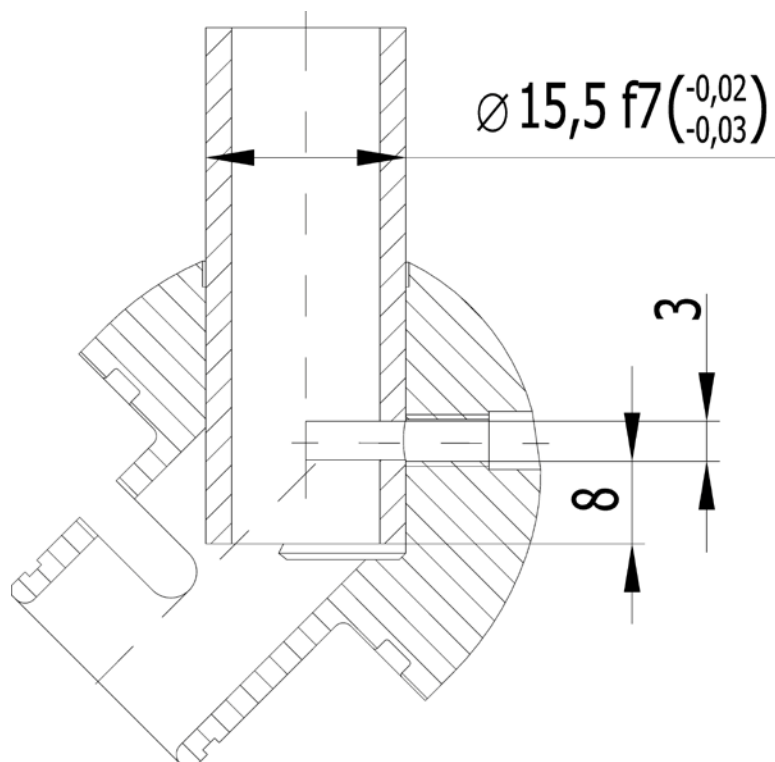
**• СБОРКА И МОНТАЖ ОПЕРАЦИОННОГО СВЕТИЛЬНИКА**

Монтаж операционного светильника к пантографной консоли:

Монтаж проводит обученный авторизованный сервисный специалист.

• **ТРЕБОВАНИЯ ПО ПОДГОТОВИТЕЛЬНОЙ УСТАНОВКЕ**

Операционный светильник крепится к трубке с диаметром в 15,5 f7, на которой помещен ограничитель для ротации вдоль одной из осей.



**ОБСЛУЖИВАНИЕ ИЗДЕЛИЯ**

Желаемая позиция операционного светильника настраивается посредством рукоятки. После включения стоматологической установки стоматологический светильник готов к работе.

Для включения светильника надо придержать руку при сенсоре на расстоянии не более 9 см в течение 3 секунд. Присутствие руки при сенсоре указано путем зажега желтый светодиод LED. После зажега светильника и удаления руки от сенсора зажег зеленый светодиод LED, указывающий режим более сильной освещенности.

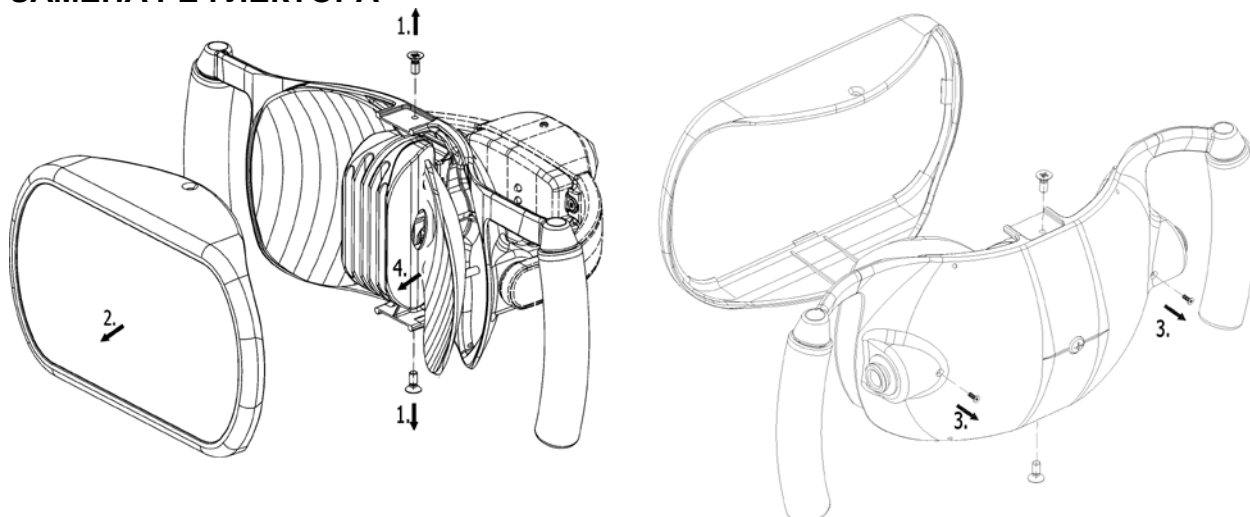
Для переключения в режим более слабой освещенности надо придержать руку перед сенсором в течение 1,5 секунды. Режим более низкой освещенности указан путем мелькания зеленого светодиода LED. Режим более низкой освещенности подходит для работы со светочувствительным материалом.

Для возвращения в режим более сильной освещенности надо подержать руку перед сенсором в течение 0,2 секунды.

Настройка освещенности светильника осуществляется тастой 1 и тастой 2. При настройке освещенности светильник переключается в режим более сильной освещенности. Тастой 1 освещенность повышается, тастой 2 освещенность понижается.

Для выключения операционного светильника надо руку подержать перед сенсором в течение 1,6 секунд. При выключении операционного светильника с помощью сенсора светильник вводит актуальный уровень освещенности в запоминающее устройство и после следующего включения он начинает светить на упомянутом уровне освещенности.

## **ЗАМЕНА РЕФЛЕКТОРА**

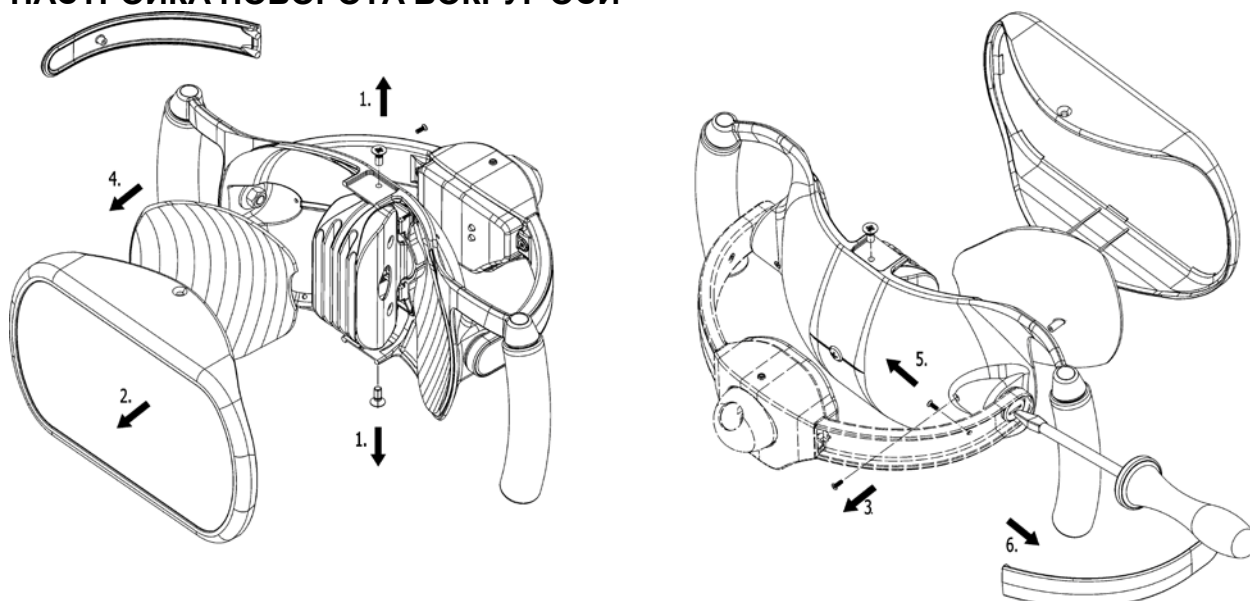


- Открутите болт (1), фиксирующий переднюю крышку,
- снимите переднюю крышку (2),
- открутите саморез (3), расположенный на задней стороне корпуса, с той стороны, с которой собираетесь менять рефлектор,
- выньте рефлектор (4).

При замене рефлектора старайтесь действовать осторожно, чтобы не повредить или не запачкать зеркало.

Процесс сборки осуществляется в обратном порядке.

## **НАСТРОЙКА ПОВОРОТА ВОКРУГ ОСИ**



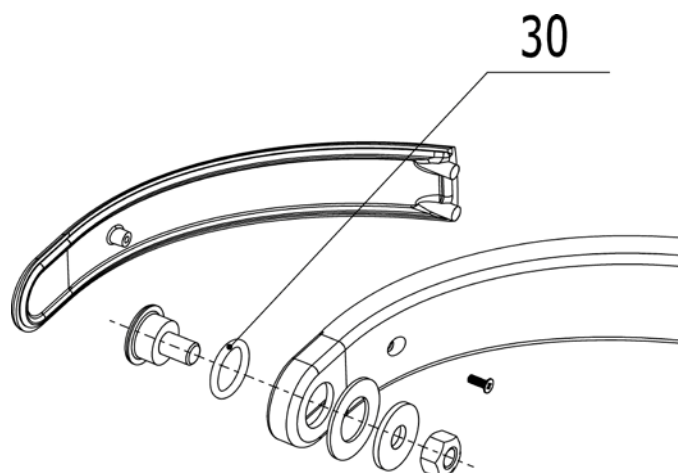
- Открутите болт (1), фиксирующий переднюю крышку,
- снимите переднюю крышку (2),
- открутите саморез (5),
- снимите боковую крышку консоли (6),
- открутите саморез (3), расположенный на задней стороне корпуса слева,
- осторожно выньте рефлектор (4).
- Затяните при помощи ключа и отвертки до необходимого состояния.

В случае необходимости замените уплотнительное кольцо под пальцем.

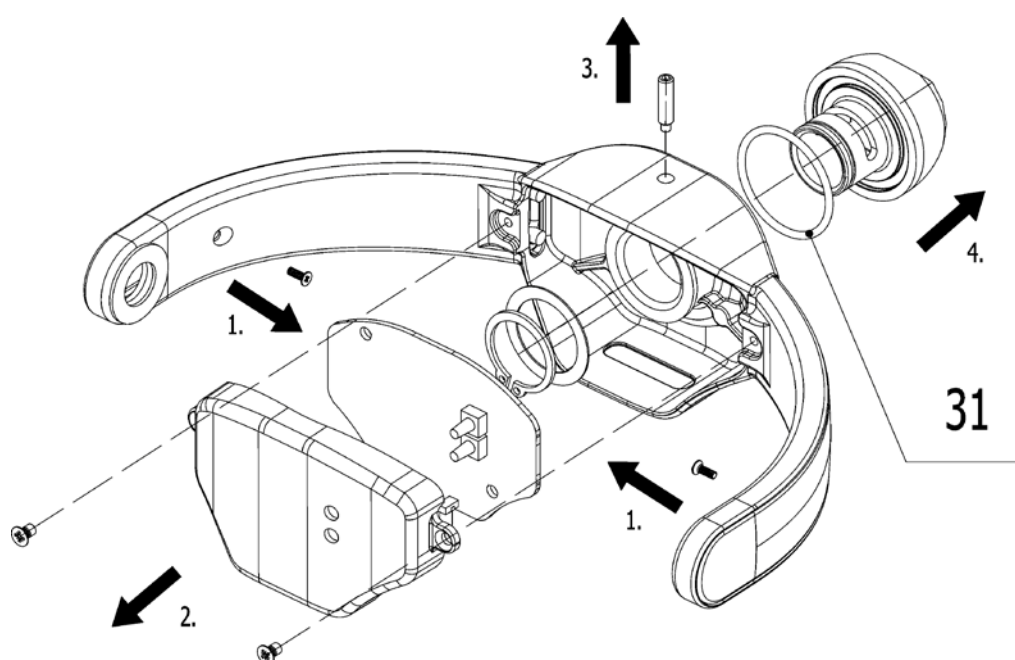
Новое уплотнительное кольцо необходимо смазать.

Процесс сборки осуществляется в обратном порядке.





### ЗАМЕНА УПЛОТНИТЕЛЬНОГО КОЛЬЦА В ШАРНИРНОМ СОЕДИНЕНИИ



- Открутите болты (1), фиксирующие крышку консоли (1) и крышку электроники,
- выньте крышку электроники (2),
- выверните регулир. винт (3),
- провода и кабели отсоедините, и вытяните через шарнирное соединение,
- выньте уплотнительное кольцо и затем выньте шарнирное соединение
- вставьте новое уплотнительное кольцо (поз.31).

Новое уплотнительное кольцо необходимо смазать.

Процесс сборки осуществляется в обратном порядке.

### • РУКОВОДСТВА ПО ТЕКУЩЕМУ РЕМОНТУ

Текущий ремонт состоит в очистке и смене поврежденных и дефектных деталей. Если поворачивание светильником на пальце пантографа дается трудно, надо палец смазать силиконовым маслом или силиконовым вазелином (не употреблять смазочных веществ с агрессивным воздействием к пластмассе).

## • ОЧИСТКА

Наружные поверхности операционного светильника не очищать аэрозолем, а влажным хлопчатобумажным полотенцем. Рекомендуется употребить средство INCIDIN FOAM–HENKEL–ECOLAB (Глюкопротамин/Glukoprotamín, KAZ, Etanol/Этанол) соответственно Инструкции по применению. Не применять бумажные салфеточные тряпки (они содержат абразивные частицы).



## Предупреждение

Применение неподходящих очистительных веществ может вызвать неотвратимое повреждение пластмассовых частей операционного светильника.

## • УТИЛИЗАЦИЯ

Проводя утилизацию стоматологического операционного светильника надо соблюдать законодательские постановления в конкретной стране.

Часть	Основной материал	Рециклируемый материал	Хранимый материал	Опасный материал
Опорные части	AlSi10Mg	x		
	Сталь	x		
Крышки	PA 6,6	x		
	PP	x		
	Стекло	x		
	Силикон		x	
Электроника	LED	x		
	Кабели – Cu/медь	x		
	Установка светодиодов LED - Al	x		
Упаковка	Бумага	x		
	PUR		x	

## • РЕМОНТНАЯ СЛУЖБА

В случае расстройства на стоматологическом операционном светильнике попросите вашего торгового партнера информации по актуальной сервисной сети.

## • ГАРАНТИЯ

Изготовитель предоставляет на изделие гарантию соответственно гарантийному свидетельству. Гарантия не затрагивает возникшие в результате неправильного или дилетантского хранения, обслуживания и манипуляции расстройства, возникшие в течение транспорта в результате внешних влияний расстройства и возникшие в результате текущего изношения расстройства. Риск повреждения товара переходит из продающего на покупающего с момента сдачи его первой транспортной организации с целью транспорта к покупающему, или же с момента сдачи – приема товара прямо покупающим.

## • УПАКОВКА

Одиночная упаковка – упаковка в пену из полиуретана/PUR и картонную коробку. Упаковка вместе со стоматологической установкой – упаковано в пену из полиуретана/PUR вместе со стоматологической установкой

